

PELONIS

EN

7-Inch Vortex
Air Circulator

PSFT07M3TBB

Voltage: 120V~
Power: 28W
Frequency: 60Hz



Warning Notice: Before using this product, please read this manual carefully and keep it for future reference. For additional support, please call customer service at 1-866-646-4332.

The design and specifications are subject to change without prior notice for product improvement. Consult with your dealer or the manufacturer for details.

**PLEASE READ AND SAVE THESE
IMPORTANT SAFETY INSTRUCTIONS**

PSFT07M3TBB

pelonis.com

OWNER'S MANUAL

SAFETY PRECAUTIONS	2
IMPORTANT INSTRUCTIONS	3
SPECIFICATIONS	5
PRODUCT OVERVIEW	6
OPERATION INSTRUCTIONS	7
CLEANING AND MAINTENANCE	8
TROUBLESHOOTING	9
USER SERVICING INSTRUCTIONS	10
SERVICE AND SUPPORT	11
ONE (1) YEAR LIMITED WARRANTY	12

Read This Manual

Inside you'll find many helpful hints on how to use and maintain your appliance properly. Just a little preventive care on your part can save you a great deal of time and money over the life of your appliance. You'll find many answers to common problems in the troubleshooting tips - you should be able to fix most of them quickly before calling service. These instructions may not cover every possible condition of use, so attention to safety details is required when operating and maintaining this product.

SAFETY PRECAUTIONS

To prevent injury to the user or other people and property damage, the instructions shown here must be followed. Incorrect operation due to ignoring of instructions may cause harm or damage. The different levels of risk are shown by the following indications.

WARNING

This symbol indicates a hazardous situation which, if not avoided, could result in death or serious injury.

CAUTION

This symbol indicates a hazardous situation, which, if not avoided, could result in minor or moderate injury.

NOTICE

This symbol addresses practices not related to physical injury.

IMPORTANT INSTRUCTIONS

CAUTION

Read Rules for Safe Operation and Instructions Carefully.

WARNING

1. This appliance has a polarized plug (one blade is wider than the other). To reduce the risk of electric shock, this plug is intended to fit in a polarized outlet only one way. If the plug does not fit fully in the outlet, reverse the plug. If it still does not fit, contact a qualified electrician. Do not attempt to defeat this safety feature.
2. WARNING—To reduce the risk of fire or electric shock, do not use this fan with any solid-state speed control device.
3. This product employs overload protection (fuse). A blown fuse indicates an overload or short-circuit situation. If the fuse blows, unplug the product from the outlet. Replace the fuse as per the user servicing instructions (follow product marking for proper fuse rating) and check the product. If the replacement fuse blows, a short-circuit may be present and the product should be discarded or returned to an authorized service facility for examination and/or repair.
 - a) "Do not operate any fan with a damaged cord or plug. Discard fan or return to an authorized service facility for examination and/or repair."
 - b) "Do not run cord under carpeting. Do not cover cord with throw rugs, runners, or similar coverings. Do not route cord under furniture or appliances. Arrange cord away from traffic area and where it will not be tripped over."
4. Do not leave the fan running unattended.
5. Keep electrical appliances out of reach from children or infirm persons. Do not let them use the appliances without supervision.
6. If the supply cord is damaged, it must be replaced by manufacturer or its service agent or a similarly qualified person in order to avoid a hazard.
7. This appliance is not intended for use by persons (including children) with reduced physical, sensory or mental capabilities, or lack of experience and knowledge, unless they have been given supervision or instruction concerning use of the appliance by a person responsible for their safety. Children should be supervised to ensure that they do not play with the appliance.
8. When the fan was assembled, the rotor blade guard shall not be taken off anymore.
 - Prior cleaning unplug the fan.
 - The rotor guard shall not be disassembled/opened to clean the rotor blades.
 - Wipe the fan enclosure and rotor blade guard with a slightly damp cloth.

IMPORTANT INSTRUCTIONS (cont.)

9. To Reduce The Risk Of Fire, Electric Shock Or Injury To Persons, Do Not Use Replacement Parts That Have Not Been Recommended By The Manufacturer (e.g.Parts Made At Home Using A 3D Printer).
10. Be sure fan is on a stable surface when operating to avoid overturning.
11. Ensure that the fan is switched off from the supply mains before removing the guard.

RULES FOR SAFE OPERATION

1. Never insert fingers, pencils, or any other object through the grille when fan is running.
2. Disconnect fan when moving from one location to another.
3. Be sure fan is on a stable surface when operating to avoid overturning.
4. DO NOT use fan in window, rain may create electrical hazard.
5. Household use only.

READ AND SAVE THESE INSTRUCTIONS

SPECIFICATIONS

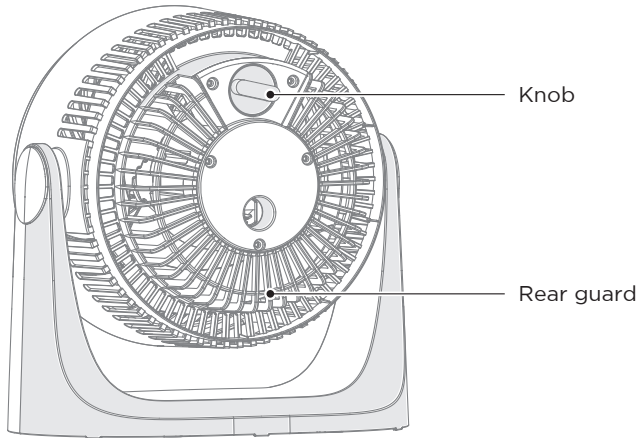
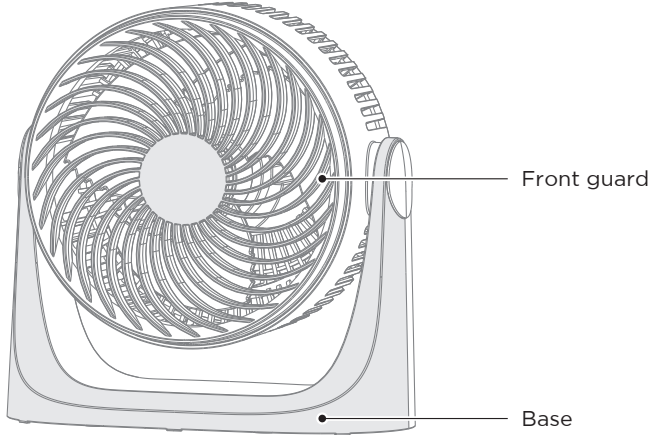
Product Model	PSFT07M3TBB
Rated Voltage	120V-
Rated Frequency	60Hz
Rated Power	28W

NOTE

The above data are the design parameters of the PSFT07M3TBB and the measured parameters are subject to the physical product.

PRODUCT OVERVIEW

PART NAME

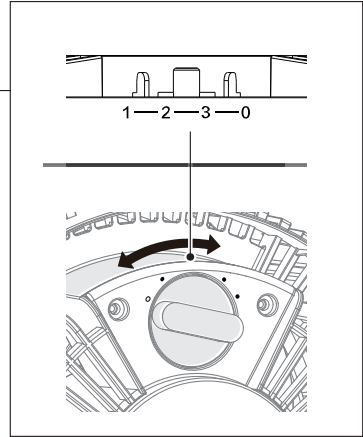
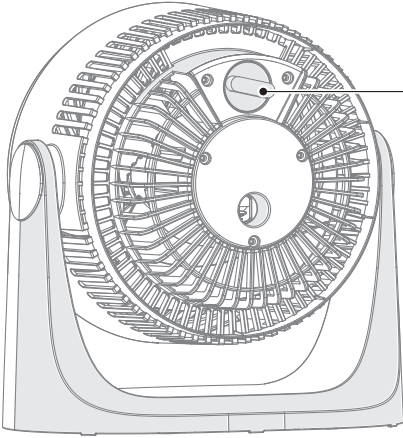


NOTE

All the pictures in this manual are for explanation purpose only. Any discrepancy between the real object and the illustration in the drawing shall be subject to the real subject. Remove parts from the component before performing installation.

OPERATION INSTRUCTIONS

OPERATING UNIT



Knob	Function Description
0	Power Off.
1	Low speed.
2	Medium speed.
3	High speed.

CLEANING AND MAINTENANCE

Precautions

The fan requires minimal maintenance. Do not try to fix it by yourself. Refer it to qualified service personnel if service is needed.

1. Before cleaning and assembling, unplug the fan power.
2. To ensure adequate air circulation to the motor, keep vents at the rear of the motor free of dust. Do not disassemble the fan to remove dust.
3. Please wipe the exterior parts with a soft cloth soaked in mild detergent
4. Do not use any abrasive detergent or solvents to avoid scratching the surface.
5. Do not use any of the following as a cleaner: gasoline, thinner.
6. Do not allow water or any other liquid entering into the motor housing or interior parts.
7. Be sure to unplug from the electrical supply source before cleaning.
8. Plastic parts should be cleaned with a soft cloth moisten with mild soap. Thoroughly remove soapsuds with dry cloth.

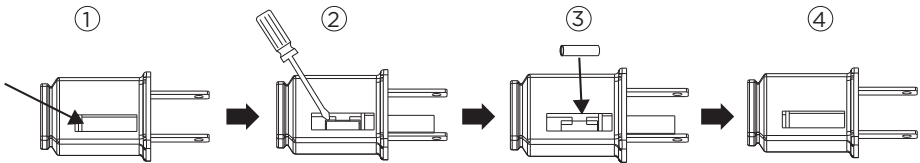
TROUBLESHOOTING

Operation of your appliance can lead to errors and malfunctions. The following tables contain possible causes and notes for resolving an error message or malfunction. It is recommended to read the table below carefully in order to save your time and money that may cost for calling to the service center.

Fault Problem	Fault Cause	Fault Solution
The machine does not work properly after power on	The power cable is not plugged in or has poor contact.	Make sure the plug is properly inserted into the socket.
	The switch on the body is not turned on.	Turn on the switch on the body.

USER SERVICING INSTRUCTIONS

- a) Grasp plug and remove from the receptacle or other outlet device. Do not unplug by pulling on cord.
- b) Open fuse cover. Slide open fuse access cover on top of attachment plug towards blades.(Fig. ①)
- c) Remove fuse carefully. Insert the tip of your tool into fuse slot(close with the terminal), then pry the fuse gradually and slowly, but do not overexert. If you feel resistance, you can try it at several times and pry the fuse little by little. When one side of the fuse has been released, then you can get the fuse out entirely.(Fig. ②)
- d) Risk of fire (fix spacing). Replace fuse only with 2.5 Amp, 125 Volt fuse. (Fig. ③)
- e) Close fuse cover. Slide closed the fuse access cover on top of attachment plug.(Fig.④)
- f) Risk of fire (fix spacing). Do not replace attachment plug. Contains a safety device (fuse)that should not be removed. Discard product if the attachment plug is damaged.
- g) If the fan suddenly does not work during normal operation, please check whether it is a problem with the fuse.



NOTE

When you replace the fuse, please do not operate suddenly or overexert, or else the product may become damaged.

SERVICE AND SUPPORT

In the event of a warranty claim or if service is required for this product, please contact us at the following:

Toll Free: 1-866-646-4332

For questions or comments, please write to:

Midea America Corp

300 Kimball Drive,
Parsippany NJ 07054

For your records, staple your sales receipt to this manual and record the following:

DATE OF PURCHASE: _____

PLACE OF PURCHASE: _____

(STAPLE SALES RECEIPT HERE)

**NOTE: PROOF OF PURCHASE IS REQUIRED FOR ALL
WARRANTY CLAIMS**

PRINTED IN CHINA

ONE (1) YEAR LIMITED WARRANTY

Please read all the instructions before attempting to use this product.

This is the only express warranty for this product and is in lieu of any other warranty or condition.

This product is warranted to be free from defects in material and workmanship for a period of one (1) year from the date of original purchase. During this period, your exclusive remedy is repair or replacement of this product or any component found to be defective, at our option; however, you are responsible for all costs associated with returning the product to us and our returning the product or component under this warranty to you. If the product or component is no longer available, we will replace with a similar one of equal or greater value.

This warranty does not cover wear from normal use, and operation doesn't conform with the instruction manuals, or damages to the product resulting from accident, alteration, abuse, or misuse. This warranty extends only to the original consumer purchaser or gift recipient. Keep the original sales receipt, as proof of purchase is required to make a warranty claim.

This warranty is void if products is used for other than single-family household use or subjected to any voltage and waveform other than as specified on the label.

We exclude all claims for special, incidental, and consequential damages by breach of express or implied warranty. All liability is limited to amount of the purchase price. Every implied warranty, including any statutory warranty or condition of merchant-ability or fitness for particular purpose, is disclaimed except to the extent prohibited by law, in which case such warranty or condition is limited to the duration of this written warranty.

This warranty gives you specific legal rights. You may have other legal rights that vary depending on where you live. Some states or provinces do not allow limitations on implied warranties or special, incidental consequential damages, so the foregoing limitations may not apply to you.

Please note that failure to complete and submit this form does not diminish your warranty rights.

PELONIS

ES

Circulador de
AireVortex de
7 Pulgadas

PSFT07M3TBB

MANUAL DEL USUARIO



Aviso de advertencia: Antes de utilizar este producto, lea atentamente este manual y consérvelo para futuras consultas. Para obtener ayuda adicional, llame al servicio de atención al cliente al 1-866-646-4332.

El diseño y las especificaciones están sujetos a cambios sin previo aviso para mejorar el producto. Consulte con su distribuidor o con el fabricante para más detalles.

PSFT07M3TBB

pelonis.com

CONTENIDO

PRECAUCIONES DE SEGURIDAD	2
INSTRUCCIONES DE SEGURIDAD IMPORTANTES	3
ESPECIFICACIONES	5
DESCRIPCIÓN DEL PRODUCTO	6
INSTRUCCIONES DE FUNCIONAMIENTO	7
LIMPIEZA Y MANTENIMIENTO	8
SOLUCIÓN DE PROBLEMAS	9
INSTRUCCIONES DE MANTENIMIENTO PARA EL USUARIO	10
SERVICIO Y ASISTENCIA TÉCNICA	11
GARANTÍA LIMITADA DE UN (1) AÑO	12

Lea este manual

En él encontrará muchos consejos útiles sobre cómo utilizar y conservar correctamente su electrodoméstico. Un simple cuidado preventivo puede ahorrarle mucho tiempo y dinero a lo largo de la vida útil del mismo. Encontrará muchas respuestas a problemas comunes en los consejos para la solución de problemas; debería poder resolver la mayoría de ellos rápidamente antes de llamar al servicio técnico. Es posible que estas instrucciones no cubran todas las condiciones de uso posibles, por lo que es necesario prestar atención a los detalles de seguridad al utilizar y mantener este producto.

PRECAUCIONES DE SEGURIDAD

Para evitar lesiones al usuario o a otras personas y daños materiales, deben seguirse las instrucciones aquí indicadas. Un funcionamiento incorrecto debido al incumplimiento de las instrucciones puede causar daños personales o materiales. Los diferentes niveles de riesgo se muestran mediante las siguientes indicaciones.

ADVERTENCIA

Este símbolo indica una situación peligrosa que, de no evitarse, podría provocar la muerte o lesiones graves.

PRECAUCIÓN

Este símbolo indica una situación peligrosa que, de no evitarse, podría provocar lesiones leves o moderadas.

AVISO

Este símbolo se refiere a prácticas no relacionadas con lesiones físicas.

INSTRUCCIONES DE SEGURIDAD IMPORTANTES

PRECAUCIÓN

Lea las Reglas para un funcionamiento seguro y las Instrucciones con atención.

ADVERTENCIA

1. Este dispositivo posee un enchufe polarizado (una de las clavijas es más ancha que la otra). Para reducir el riesgo de choque eléctrico, este enchufe fue diseñado para encajar de una sola manera en un tomacorriente polarizado. Si la clavija no entra completamente en el tomacorriente, inviértala. Si aun así no encaja, contáctese con un eléctrico calificado. No intente deshacerse de esta medida de seguridad.
2. ADVERTENCIA- Para reducir el riesgo de incendio o choque eléctrico, no use este ventilador con ningún tipo de dispositivo de control de velocidad en estado sólido.
3. Este producto posee protección contra sobrecargas eléctricas (fusible). Un fusible quemado indica que se produjo una sobrecarga o cortocircuito. Si el fusible se quema, desenchufe el producto del tomacorriente. Reemplace el fusible de acuerdo a las instrucciones de mantenimiento del usuario (siga la clasificación del producto para seleccionar un fusible adecuado) y revise los productos. Si el fusible de reemplazo se quema, esto puede deberse a la presencia de un cortocircuito y el producto deberá ser eliminado o regresado a un centro de servicio técnico autorizado para ser revisado y/o reparado.
4. No deje el ventilador en funcionamiento sin vigilancia.
5. Mantenga los aparatos eléctricos fuera del alcance de los niños o de las personas con problemas de salud. No permita que utilicen los aparatos sin supervisión.
6. Si el cable de alimentación está dañado, debe ser sustituido por el fabricante o su representante de servicio técnico o una persona con calificación similar a fin de evitar un peligro.
7. Este aparato no está diseñado para ser utilizado por personas (incluyendo niños) con capacidades físicas, sensoriales o mentales reducidas, o con falta de experiencia y conocimientos, a menos que hayan recibido supervisión o instrucciones sobre el uso del mismo por parte de una persona responsable de su seguridad. Los niños deben ser supervisados para garantizar que no jueguen con el dispositivo.
8. Una vez que el ventilador esté ensamblado, la protección de las aspas del rotor no debe quitarse más.
 - Antes de la limpieza, desenchufe el ventilador.
 - El protector del rotor no debe ser desmontado/abierto para limpiar las palas del rotor.
 - Limpie la carcasa del ventilador y el protector de las palas del rotor con un paño ligeramente húmedo.

INSTRUCCIONES DE SEGURIDAD IMPORTANTES(cont.)

9. Para reducir el riesgo de incendio, electrocución o lesiones personas, no utilice piezas de repuesto que no hayan sido. No utilice piezas de repuesto no recomendadas por el fabricante (por ejemplo, piezas fabricadas en casa con una impresora 3D).
10. Asegúrese de que el ventilador esté sobre una superficie estable cuando esté en funcionamiento para evitar que vuelque.
11. Asegúrese de que el ventilador esté desconectado de la red eléctrica antes de retirar la protección.

REGLAS PARA UN USO SEGURO

1. Nunca inserte los dedos, lápices o ningún otro tipo de objeto a través de la rejilla cuando el ventilador esté funcionando.
2. Desconecte el ventilador cuando lo traslade de un lugar a otro.
3. Asegúrese de que el ventilador se encuentre sobre una superficie estable cuando esté en funcionamiento para evitar que pueda volcarse y caer.
4. No use el ventilador en una ventana. Esto debido a que se podría producir un riesgo eléctrico a causa de, por ejemplo, la lluvia.
5. Sólo para uso doméstico.

**LEA Y CONSERVE ESTAS
INSTRUCCIONES**

ESPECIFICACIONES

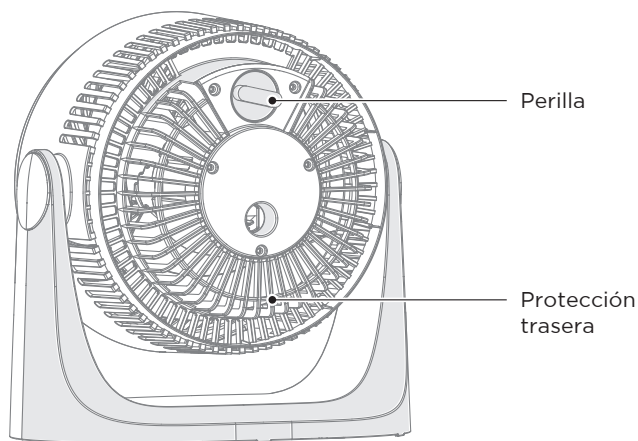
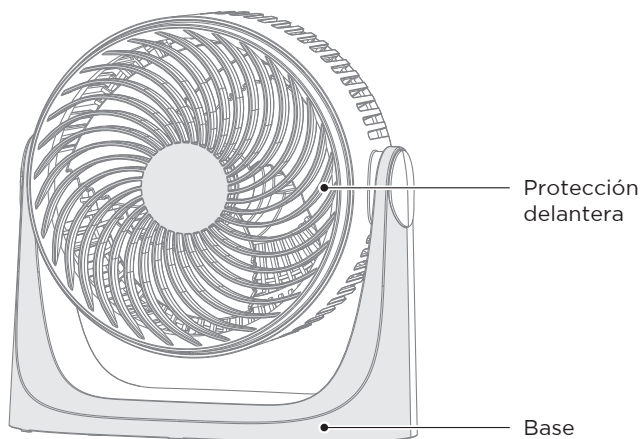
Modelo del producto	PSFT07M3TBB
Tensión nominal	120V-
Frecuencia nominal	60Hz
Potencia nominal	28W

 **NOTA**

- Los siguientes son los parámetros de diseño del PSFT07M3TBB, y los parámetros medidos están sujetos al producto físico;

DESCRIPCIÓN DEL PRODUCTO

NOMBRE DE LAS PIEZAS

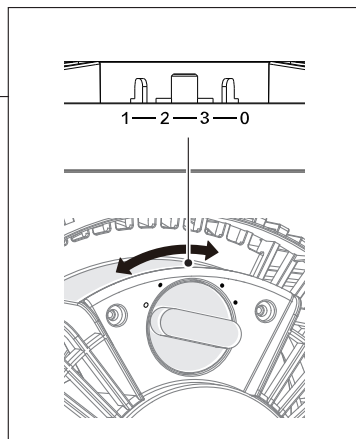
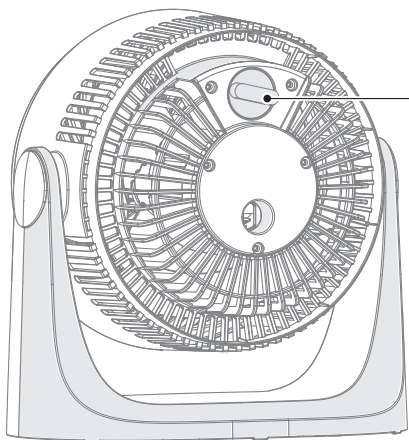


● NOTA

Todas las ilustraciones de este manual son meramente explicativas. Cualquier discrepancia entre el objeto real y la ilustración del dibujo estará sujeta al objeto real. Retire las piezas del componente antes de realizar la instalación.

INSTRUCCIONES DE FUNCIONAMIENTO

UNIDAD



Perilla	Descripción de funciones
0	Apagado
1	Velocidad baja
2	Velocidad media
3	Velocidad alta

LIMPIEZA Y MANTENIMIENTO

Precauciones

El ventilador requiere poco mantenimiento. No intente repararlo usted mismo. Remítalo a personal de servicio calificado si es necesario el servicio.

1. Antes de la limpieza y el armado, el ventilador debe estar desenchufado.
2. Para asegurar una adecuada circulación de aire hacia el motor, mantenga libres de polvo las rejillas de ventilación situadas en la parte trasera del motor. No desmonte el ventilador para eliminar el polvo.
3. Limpie las partes exteriores con un paño suave empapado en un detergente suave.
4. No utilice ningún detergente abrasivo o disolvente para evitar rayar la superficie.
5. No utilice como limpiador ninguno de los siguientes productos: gasolina, diluyente.
6. No permita que entre agua o cualquier otro líquido en la carcasa del motor o en las partes interiores.
7. Asegúrese de desenchufar de la fuente de alimentación eléctrica antes de limpiar.
8. Las piezas de plástico deben limpiarse con un paño suave humedecido con jabón neutro. Elimine completamente la película de jabón con un paño seco.

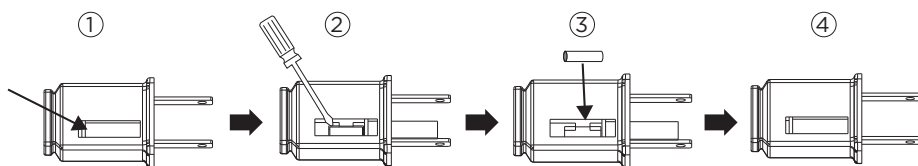
SOLUCIÓN DE PROBLEMAS

El funcionamiento de su dispositivo puede dar lugar a errores y fallos de funcionamiento. Las siguientes tablas contienen las posibles causas y notas para resolver lo anterior. Se recomienda leer atentamente la tabla siguiente para ahorrar el tiempo y el dinero que puede costar la llamada al centro de servicio técnico.

Problema	Causa	Solución
El equipo no funciona correctamente después de ser instalado	• El cable de alimentación no está enchufado o tiene un mal contacto.	Asegúrese de que la clavija esté bien insertada en la toma de corriente.
	• El interruptor del aparato no está encendido.	Encienda el interruptor del cuerpo.

INSTRUCCIONES DE MANTENIMIENTO PARA EL USUARIO

- a) Sujete el enchufe y retírelo del receptáculo o de otro dispositivo de salida. No desenchufe tirando del cable.
- b) Abra la tapa del fusible. Deslice la tapa de acceso a los fusibles en la parte superior del enchufe hacia las clavijas. (Fig.①)
- c) Retire el fusible con cuidado. Inserte la punta de su herramienta en la ranura del fusible (cierre con el terminal), y luego apriete el fusible de forma gradual y lenta, pero sin excederse. Si siente que está apretado, puede intentarlo varias veces y premiar el fusible poco a poco. Cuando un lado del fusible haya sido premiado, entonces podrá sacar el fusible por completo. (Fig.②)
- d) Riesgo de incendio. Sustituya el fusible sólo por un fusible de 2,5 amperios y 125 voltios. (Fig.③)
- e) Cierre la tapa del fusible. Deslice la tapa de acceso a los fusibles en la parte superior del enchufe. (Fig.④)
- f) Riesgo de incendio. No sustituya el enchufe del accesorio. Contiene un dispositivo de seguridad (fusible) que no debe retirarse. Deseche el producto si el enchufe está dañado.
- g) Si el ventilador no funciona repentinamente durante el funcionamiento normal, compruebe si se trata de un problema con el fusible.



NOTA

Cuando cambie el fusible, por favor, no lo accione de forma repentina ni haga un esfuerzo excesivo, o de lo contrario el producto se dañará o causará un accidente.

SERVICIO Y ASISTENCIA TÉCNICA

En el caso de una reclamación de garantía o si se requiere mantenimiento para esta unidad, por favor póngase en contacto con nosotros a través de lo siguiente:

Llamada gratuita: 866-646-4332

Para preguntas o comentarios, escriba a

Midea America Corp

300 Kimball Drive,
Parsippany NJ 07054

Para sus registros, engrape su recibo de venta a este manual y registre lo siguiente:

FECHA DE COMPRA: _____

LUGAR DE COMPRA: _____

(ENGRAPE EL RECIBO DE VENTA AQUÍ)

**NOTA: SE REQUIERE UNA PRUEBA DE COMPRA
PARA TODAS LAS RECLAMACIONES DE GARANTÍA**

IMPRESO EN CHINA

GARANTÍA LIMITADA DE UN (1) AÑO

Lea todas las instrucciones antes de utilizar el producto.

Esta garantía exclusiva reemplaza cualquier otra garantía o condición para este producto. Se asegura que el producto estará libre de defectos en materiales y mano de obra durante un período de un (1) año desde la fecha de compra original. Durante este tiempo, la única solución será la reparación o reemplazo del producto o de sus componentes defectuosos, a nuestra discreción. Sin embargo, el cliente será responsable de todos los costos asociados con el envío del producto a nosotros y con el retorno del producto o componente reparado o reemplazado bajo esta garantía. En caso de que el producto o componente no esté disponible, lo reemplazaremos por otro de valor igual o superior.

Esta garantía no incluye el desgaste habitual, el uso que no se ajuste a las instrucciones del manual, ni los daños causados por accidentes, modificaciones, abuso o mal uso del producto. Esta garantía es válida solo para el comprador inicial o el receptor del producto como regalo. Es imprescindible conservar el recibo original de compra, ya que se necesitará como prueba para realizar cualquier reclamación bajo esta garantía.

Esta garantía no será válida si los productos se usan para propósitos diferentes al uso doméstico en una sola familia o si se exponen a voltajes y formas de onda distintos a los indicados en su etiqueta.

Declinamos cualquier responsabilidad por daños especiales, incidentales o consecuentes derivados de la violación de cualquier garantía expresa o implícita. Nuestra responsabilidad se limita exclusivamente al valor de compra del producto. Se descartan todas las garantías implícitas, incluidas las de comerciabilidad o adecuación para un propósito específico, excepto en los casos donde la ley lo prohíba, y en ese caso, dicha garantía o condición estará limitada al periodo de esta garantía escrita.

Esta garantía confiere derechos legales específicos, pero puede que usted tenga otros derechos que varíen según su lugar de residencia. Algunas jurisdicciones no permiten la limitación en la duración de una garantía implícita ni la exclusión o limitación de daños especiales, incidentales o consecuentes, por lo que las restricciones mencionadas anteriormente pueden no aplicarse en su caso. Es importante destacar que no enviar este formulario no reduce sus derechos bajo esta garantía.

